

# Plan trienal de CPS (2022-2025)

**Nuevos compromisos y reimaginación**





# Índice

|   |           |
|---|-----------|
| Nota del liderazgo de CPS                                       | 3         |
| <b>INTRODUCCIÓN</b>   | <b>4</b>  |
| Nuestra misión  | 4         |
| Nuestros valores fundamentales                                  | 5         |
| Perfil del graduado de CPS                                      | 5         |
| <b>NUEVOS COMPROMISOS</b>                                       | <b>6</b>  |
| Progreso académico  | 6         |
| Núcleo educativo  | 6         |
| Progreso académico (cont.)                                      | 7         |
| 1. Educación rigurosa de alta calidad                           | 7         |
| 2. Educadores con talento y capacitados                         | 7         |
| 3. Seguridad, bienestar y comunidades de aprendizaje solidarias | 7         |
| Excelencia operativa (antes “Estabilidad financiera”)           | 8         |
| 1. Servicios de alta calidad                                    | 8         |
| 2. Recursos equitativos   | 8         |
| Generar confianza (antes “Integridad”):                         | 9         |
| 1. Asociaciones inclusivas                                      | 9         |
| 2. Transparencia  | 9         |
| <b>REIMAGINACIÓN</b>  | <b>10</b> |



## Nota del liderazgo de CPS

Durante las dos últimas décadas, las Escuelas Públicas de Chicago (CPS) han hecho notables progresos en ayudar a nuestros estudiantes a alcanzar nuevos hitos: desde el aumento de las tasas de Freshman On-Track, el aumento de las tasas de graduación, y cantidades récord de becas concedidas. Y, en marzo de 2019, CPS lanzó una ambiciosa visión quinquenal para construir sobre ese éxito.

Sin embargo, menos de un año después, nuestro mundo y nuestro distrito se vieron trastornados por la pandemia a causa del COVID-19.

En medio del trauma, la incertidumbre y los trastornos, nuestros estudiantes y nuestro personal siguieron alcanzando logros y perseverando. Pero, a pesar de su fortaleza, estos últimos años han afectado profundamente a nuestros estudiantes desde el punto de vista académico, social y emocional, y han puesto al descubierto algunos de los retos más profundos de nuestra sociedad que existían mucho antes de la pandemia: desigualdad económica, problemas de salud mental, injusticia racial y otros.

Nuestro cometido no es solo recuperar el terreno perdido durante la pandemia, sino volver a imaginar cómo nuestro distrito puede satisfacer mejor las necesidades de nuestra ciudad y de sus niños en los años futuros.

Ese es el objetivo de este plan: describir cómo estamos respondiendo a los retos a corto plazo y cómo estamos involucrando a nuestras comunidades para que colaboren en la creación de soluciones estructurales a las carencias de oportunidades que existen desde hace tiempo en nuestro distrito.

Sabemos que el progreso no se produce de la noche a la mañana ni por accidente. Sucede porque trabajamos continuamente para mejorar la educación y el apoyo que proporcionamos a los niños de Chicago; porque invertimos estratégicamente recursos en los lugares donde más se necesitan; y por el esfuerzo que realizan día tras día nuestras familias y nuestro personal, yendo más allá para ayudar a nuestros estudiantes a crecer y prosperar.

El talento y la tenacidad de nuestros estudiantes, el compromiso y la experiencia de nuestros educadores, y la pasión y dedicación de nuestros progenitores, familias y comunidades nos inspiran cada día. Soñemos a lo grande y construyamos juntos el camino a seguir.



**Pedro Martínez**  
*Director general*  
Escuelas Públicas  
de Chicago



**Bogdana Chkoumbova**  
*Directora de educación*  
Escuelas Públicas de Chicago

## INTRODUCCIÓN

Este plan es nuestra llamada a la acción, para afrontar el reto del momento y aprovechar la oportunidad de crear un distrito mejor y más equitativo. Se basa en el importante trabajo esbozado en el plan estratégico quinquenal que se desarrolló con nuestra comunidad en 2019 de dos maneras clave: reconociendo nuestra obligación de hacer más para mitigar el impacto del COVID-19, y enfrentando desafíos de larga data y brechas de oportunidades que impactan a nuestros estudiantes y nuestras comunidades.

Este plan tiene dos secciones principales: **Nuevos compromisos** y **Reimaginación**. En la sección **Nuevos compromisos**, se describen las estrategias basadas en datos y de eficacia probada que CPS está usando a corto plazo y en el futuro para hacer frente a los retos que plantea la pandemia. La sección **Reimaginación** esboza un esfuerzo a largo plazo de CPS para abordar los retos persistentes y las brechas de oportunidades que existen en nuestro distrito, un esfuerzo que será un puente para nuestro próximo plan estratégico a gran escala. Este proceso de reimaginación se ha guiado desde el principio por los aportes de la comunidad. Después de meses de reuniones de divulgación y debates con más de 1,000 estudiantes, progenitores, educadores, directores y otras partes interesadas de CPS, hemos identificado áreas prioritarias en las que centraremos nuestros esfuerzos para reimaginar lo que es posible en CPS. Seguiremos ofreciendo oportunidades de participación, y animamos a nuestras comunidades escolares a participar. Al realizar una investigación y un descubrimiento más profundos sobre el estado de nuestro distrito y las necesidades de nuestros estudiantes, podemos crear conjuntamente las mejores soluciones para que CPS avance.

Aunque es posible que adaptemos algunas de nuestras estrategias para satisfacer mejor las necesidades de nuestros estudiantes, muchos de los elementos del plan estratégico anterior, como nuestra misión, nuestros valores fundamentales, nuestro compromiso con la equidad y otros, se mantienen en este plan.

### Nuestra misión

A pesar de los retos de los últimos años, nuestra misión nunca ha flaqueado y sigue siendo la siguiente:

Proporcionar una educación pública de alta calidad a cada niño, en cada vecindario, que prepare a cada uno para el éxito en la universidad, la carrera profesional y la vida cívica.





## Nuestros valores fundamentales

Estos valores fundamentales seguirán guiando el trabajo que hacemos cada día por nuestros estudiantes. También guiarán nuestra planificación y nuestras prácticas a medida que colaboramos con nuestros educadores, familias y comunidades para poner en práctica los programas, servicios e iniciativas que se detallan en este plan.



### Centrados en el estudiante

Situamos a los estudiantes en el centro de todo lo que hacemos.



### Integral para el niño

Apoyamos a nuestros estudiantes para que estén sanos, seguros, comprometidos y académicamente desafiados.



### Equidad

Eliminamos las barreras al éxito y garantizamos oportunidades equitativas para todos los estudiantes.



### Excelencia académica

Ofrecemos diversos planes de estudios y programas con altos estándares académicos para preparar a los estudiantes para el éxito futuro.



### Colaboración con la comunidad

Contamos con las familias, las comunidades y los socios de cada vecindario para dar forma y apoyar nuestra misión común.



### Aprendizaje continuo

Promovemos un entorno de aprendizaje continuo en todo CPS para estudiantes, educadores, líderes y personal del distrito.

## Perfil del graduado de CPS



**Líderes éticos y colaboradores**



**Aprendices curiosos**



**Responsables para tomar decisiones**



**Miembros comunitarios comprometidos**



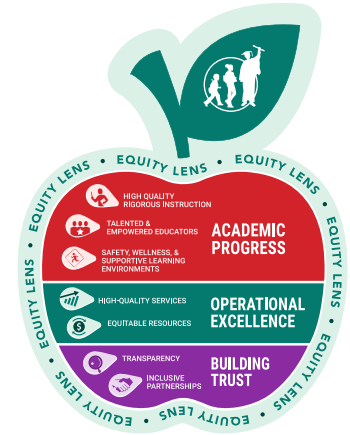
**Pensadores adaptables e independientes**

El perfil del graduado es lo que aspiramos a que sean nuestros graduados. Idealmente, cuando los estudiantes se gradúan de CPS, poseen los conocimientos y habilidades para perseguir sus intereses y alcanzar sus metas después de la escuela secundaria. Tanto si acceden al mundo laboral como a programas de capacitación o a la enseñanza superior, están preparados social, emocional y académicamente para pensar de forma crítica y creativa con el fin de resolver problemas. Son capaces de tomar decisiones culturalmente sensibles y de manera informada, capaces de comprender múltiples perspectivas y están deseosos de contribuir a la vida cívica. También son personas dinámicas y equilibradas, capaces de establecer relaciones personales y profesionales productivas y vivir vidas ricas y gratificantes.

## NUEVOS COMPROMISOS

Nuestro distrito tiene tres compromisos generales que impulsan nuestro trabajo: progreso académico, excelencia operativa y fomento de la confianza. Dentro de cada área prioritaria, establecemos nuestros nuevos compromisos: estrategias de eficacia probada que estamos usando a corto plazo y más allá para ayudar a nuestros estudiantes y comunidades escolares a recuperarse plenamente de la pandemia.

Sabemos que esta pandemia no ha afectado a todos los estudiantes por igual. Es nuestra responsabilidad como distrito reconocer esta realidad y garantizar una recuperación equitativa.



En CPS, aplicamos una **lente de equidad** a todo el trabajo que hacemos.

Nos permite ver y comprender las estructuras y condiciones existentes que crean desigualdades, así como los cambios necesarios para crear entornos de aprendizaje más equitativos.

Para lograr la equidad, empleamos la práctica del **universalismo selectivo**, que consiste en fijar objetivos universales y usar apoyos selectivos para ayudar a los estudiantes y a las comunidades escolares a erradicar las diferencias de oportunidades y alcanzar esos objetivos.

Estos dos conceptos son fundamentales en nuestro trabajo para ayudar a nuestros estudiantes a recuperarse.

### Progreso académico

La función central de cualquier distrito escolar es ayudar a los estudiantes a desarrollar las habilidades y conocimientos necesarios para el éxito futuro. Pero al volver de la pandemia, nuestros estudiantes se enfrentaron a grandes retos: un descenso general del nivel de competencia, la persistencia y el aumento de las diferencias de oportunidades y la disparidad en la experiencia de los estudiantes. Debemos hacer más para apoyar las necesidades académicas, sociales y emocionales de nuestros estudiantes.

### Núcleo educativo

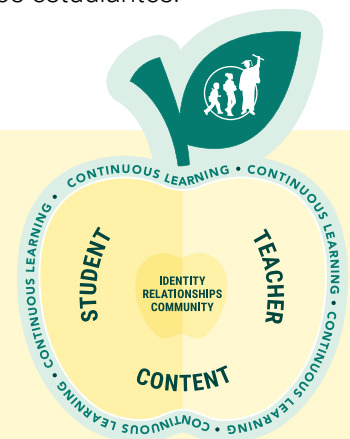
La base de nuestro progreso académico es nuestro núcleo educativo. Si volvemos a comprometernos con este modelo de eficacia probada, podremos aumentar los logros en todo nuestro distrito.

El núcleo educativo de CPS se centra en la identidad, la comunidad y las relaciones.

Los estudiantes deben recibir una educación básica que responda a lo que son y a lo que aportan, y que les permita conectar, imaginar y actuar como actores éticos y críticos que dan forma al mundo.

Estos son los componentes que conforman el núcleo educativo:

- **Contenido:** garantizar que todos los estudiantes tengan acceso a un plan de estudios de alta calidad, riguroso y culturalmente sensible, y a sistemas e intervenciones sólidos cuando necesiten apoyo específico.
- **Educadores:** garantizar que la educación se diseñe teniendo al estudiante en el centro y usar prácticas de aceleración del aprendizaje que sigan dando a los estudiantes acceso a los estándares del grado.
- **Estudiantes:** garantizar que se cuida la identidad del estudiante y que este puede crecer social y emocionalmente en nuestras aulas, al tiempo que se le proporcionan experiencias y oportunidades sólidas fuera de la escuela para satisfacer las necesidades integrales del niño.



## Progreso académico (cont.)

### 1. Educación rigurosa de alta calidad

#### Nuestros compromisos:

- Garantizar que todas las escuelas estén organizadas y cuenten con los recursos necesarios para ofrecer **clases reducidas, enseñanza artística, sólidos sistemas de intervención en el aprendizaje académico y socioemocional, y una programación integral de verano y de actividades extraescolares.**
- Hacer que todos los estudiantes participen en un **plan de estudios de alta calidad**, incluida la ampliación del acceso a los planes de estudios de Skyline, prekínder y SEL para todas las escuelas y niveles de grado.
- Ampliar el uso de **evaluaciones significativas** y el acceso a los datos de evaluación para informar la educación, incluidos los indicadores y puntos de referencia K-12, las evaluaciones integradas en Skyline y las evaluaciones de habilidades de SEL.
- Mejorar **las experiencias de aprendizaje temprano** mediante la ampliación del día completo del programa Prekínder Universal y la inversión en programas y recursos de alfabetización temprana para ayudar a los estudiantes a convertirse en lectores seguros a una edad temprana.



### 2. Educadores con talento y capacitados

#### Nuestros compromisos:

- Aumentar **el aprendizaje profesional de los educadores y las oportunidades de colaboración** a través de fondos escolares y de proporcionar a los educadores **más tiempo y oportunidades para el desarrollo profesional.**
- Invertir en **oportunidades de desarrollo para los líderes escolares** y ampliar nuestro flujo de líderes docentes.
- Dar prioridad **a la cobertura de vacantes en escuelas** y materias difíciles de cubrir mediante iniciativas específicas como Opportunity Schools y Teach Chicago Tomorrow.
- Garantizar diversidad en el personal.

### 3. Seguridad, bienestar y comunidades de aprendizaje solidarias

#### Nuestros compromisos:

- Garantizar la existencia de políticas y recursos que **apoyen al niño de manera integral**, de modo que todos los estudiantes estén sanos, seguros, comprometidos y académicamente motivados.
- Ampliar **los recursos para los estudiantes en situaciones de vivienda temporal, el apoyo de los consejeros escolares** para las comunidades necesitadas y la capacitación del personal en **prácticas restaurativas.**
- Usar protocolos que **protejan a las comunidades escolares del COVID-19** y mantengan a los estudiantes en la escuela.





## Excelencia operativa (antes “Estabilidad financiera”)

En nuestro anterior plan estratégico, esta prioridad se denominaba “Estabilidad financiera”, pero nuestro compromiso va más allá: se trata de garantizar que todos nuestros estudiantes se sientan apoyados dentro y fuera del aula con servicios de alta calidad, y que los recursos se distribuyan equitativamente para eliminar las diferencias de oportunidades en todo el distrito.

### 1. Servicios de alta calidad

#### Nuestros compromisos:

- **Invertir en nuestros edificios** para que todos los estudiantes tengan acceso a entornos escolares de alta calidad.
- Garantizar la **limpieza y el mantenimiento diarios** de nuestros edificios para crear entornos de aprendizaje seguros.
- Garantizar que todos los estudiantes elegibles tengan **acceso a los servicios de transporte**.
- Solicitar la opinión de los estudiantes para obtener información **sobre opciones de desayuno y almuerzo nutricionalmente** equilibradas.
- Adquirir bienes y servicios mediante un proceso sencillo y **sin retrasos significativos**.
- Desarrollar una **sólida infraestructura de datos e informática** para promover un funcionamiento y un aprendizaje efectivos y equitativos.

### 2. Recursos equitativos

#### Nuevos compromisos:

- Trabajar con los líderes escolares para **invertir plenamente en las prioridades de educación del distrito** y cambiar los recursos para apoyar la experiencia básica del estudiante.
- **Impulsar la equidad en la financiación** aumentando las inversiones específicas para apoyar a nuestros estudiantes más necesitados.
- **Garantizar la financiación adicional de la educación** por parte del Estado y mejorar nuestro modelo de financiación para apoyar de forma más equitativa y adecuada a los estudiantes.
- Garantizar **que los estudiantes tengan tecnología** que les permita acceder a un plan de estudios de alta calidad.
- Aumentar la contratación de **empresas propiedad de minorías y mujeres** para crear riqueza en las comunidades a las que prestamos servicios.





### Generar confianza (antes “Integridad”)

En nuestro anterior plan estratégico, esta prioridad se llamaba “Integridad”, pero la cambiamos por “Generar confianza”, reconociendo que actuar con integridad es algo que las personas hacen de forma individual, mientras que fomentar la confianza es algo que hacemos juntos. Para eso, debemos respetar a nuestros estudiantes y familias y a las diversas comunidades en las que viven, y honrarlos como socios en nuestra misión compartida. Nuestro desafío es garantizar que respetamos las experiencias vividas por las familias a las que prestamos servicios y que aseguramos la transparencia en nuestra toma de decisiones. Como parte de nuestro compromiso de liderar con integridad, reconocemos la necesidad de sanar y generar confianza con nuestra comunidad centrándonos en lo siguiente:

#### 1. Asociaciones inclusivas

##### Nuestros compromisos:

- Valorar y dar prioridad a la participación e influencia de los jóvenes estableciendo funciones decisorias para los estudiantes en todos los Consejos Escolares Locales (LSC) y en la Junta de Educación.
- Centrar la voz de los educadores a través de la Junta Asesora de Educadores como foro de comunicación directa y colaboración entre los educadores de CPS y el liderazgo ejecutivo.
- Involucrar profundamente a los directores en todas las decisiones clave que afectan a sus escuelas mediante reuniones bimensuales con el director general, la directora de educación y el director de operaciones; el Consejo Asesor de Directores; y los Grupos Asesores de la Red.
- Vincular la participación de las partes interesadas con la elaboración de políticas mediante la creación de sistemas sólidos que garanticen que las voces de los progenitores y de la comunidad estén representadas en las políticas del distrito.

#### 2. Transparencia

##### Nuestros compromisos:

- **Compartir de forma proactiva** todos los **aportes** que el distrito está realizando **a las escuelas, programas, iniciativas y recursos, así como el impacto en los resultados de los estudiantes.**
- **Aumentar nuestra oferta programática para las familias** y garantizar que nuestros socios tengan acceso a información y recursos que les ayuden a tomar decisiones en favor de sus estudiantes.
- **Proporcionar información oportuna, relevante y precisa al público y hacerla accesible** traduciendo las comunicaciones de todo el distrito dirigidas a los progenitores a los cinco idiomas principales de Chicago: español, polaco, árabe, mandarín y urdu.

## REIMAGINACIÓN

Las estrategias contenidas en la sección **Nuevos compromisos** de nuestro plan son esenciales para ayudar a nuestros estudiantes a recuperarse de la pandemia de forma inmediata y prepararlos para el éxito en el futuro. Pero la conclusión es que estos nuevos compromisos por sí solos no bastarán para erradicar las persistentes brechas de oportunidades y abordar los retos de larga data en nuestro distrito. Necesitamos **reimaginar** lo que es posible para nuestro distrito y trabajar juntos para cocrear soluciones para nuestros estudiantes y familias.

Nuestro distrito se enfrenta a grandes retos que se han hecho más difíciles en los últimos años. En cuanto al progreso académico, el nivel de nuestros estudiantes ha disminuido en general. Se han enfrentado a una brecha de oportunidades persistente y cada vez mayor y a una gran variación en las experiencias de los estudiantes de una escuela a otra. Desde un punto de vista financiero y operativo, CPS está experimentando una disminución en la matriculación, y tenemos instalaciones obsoletas que requieren un plan integral de mejora. Todo este tiempo, CPS ha recibido muy poca financiación del Estado de Illinois, y los fondos federales de ayuda de emergencia por la pandemia están a punto de vencer en el año fiscal 2025. Y cuando se trata de generar confianza, los servicios de protección de menores tienen que reconocer las experiencias vividas por nuestras familias y ser más transparentes en la toma de decisiones.

Resolver estos retos exigirá que hagamos el trabajo crítico de **reimaginar**. Sabemos que las soluciones no se pueden dictar de arriba abajo; deben cultivarse de abajo arriba. Por eso, a lo largo de este proceso, hemos contado con la participación de nuestros estudiantes, familias, educadores, líderes, socios y miembros de la comunidad, pidiéndoles su opinión sobre las áreas a las que deberíamos dar prioridad.





Estas son las áreas que nuestras comunidades han considerado más importantes para que las Escuelas Públicas de Chicago (CPS) las reimaginen:

- Mejorar nuestro enfoque de la rendición de cuentas para considerar la desigualdad histórica y sistémica, proporcionando al mismo tiempo a las partes interesadas la información que necesitan.
- Rediseñar nuestras políticas y procesos de admisión y matriculación para garantizar que sean receptivos, accesibles y equitativos para todas las familias.
- Implicar intencionadamente a las partes interesadas como socios integradores en la reinversión y planificación del futuro de las escuelas de su comunidad.
- Diseñar una programación y unos modelos escolares que respondan específicamente a las necesidades de los estudiantes más alejados de las oportunidades educativas.
- Proporcionar buena disposición y preparación profesional a todos los estudiantes de 6.º a 12.º grado a través de la concientización y la exploración profesional, el aprendizaje en el mundo real y las primeras oportunidades universitarias.
- Brindar servicio a los estudiantes con diversas necesidades de aprendizaje para garantizar que todos ellos accedan a experiencias académicas y extraescolares positivas, integradoras y gratificantes.
- Diseñar un sistema continuo y conectado de apoyo a la alfabetización temprana de prekínder a 2.º grado, y colaborar con las familias para garantizar que todos los niños sean lectores competentes en tercer grado.
- Garantizar que todos los estudiantes desarrollen un dominio hablado y escrito de un segundo idioma.
- Garantizar que las políticas, procedimientos y prácticas de calificación sean coherentes, equitativas y transparentes.
- Reforzar los programas extraescolares y de verano como una prolongación fundamental del día y el año escolar, ofreciendo a todos los estudiantes experiencias atractivas y con capacidad de respuesta.

Algunas de estas áreas requerirán cambios importantes en todo el sistema y nuevas ideas audaces; otras nos exigirán mejoras sencillas pero impactantes en la experiencia de los estudiantes. Pero todas están interconectadas y contribuirán a mejorar la experiencia de las familias de nuestro distrito.

Este trabajo seguirá impulsado por las reacciones de la comunidad. Seguiremos colaborando con nuestras comunidades en estos temas para comprender los problemas y las causas profundas, trabajar para generar y probar nuevas ideas con las principales partes interesadas y, en última instancia, obtener resultados.

### **Nuestra teoría de la acción es la siguiente:**

**Si...** codiseñamos soluciones con las comunidades para garantizar

- **igualdad de acceso,**
- **excelencia en la programación, y**
- **recursos equitativos y estabilidad financiera...**

**entonces...** cada estudiante experimentará un aprendizaje académico, socioemocional y culturalmente receptivo de alta calidad; desarrollará las competencias del perfil del graduado de CPS; y estará preparado para el éxito después de la escuela secundaria.

No nos equivoquemos, estos retos son importantes en alcance y escala. Pero también presentan una oportunidad única para realizar el necesario e importante trabajo de reimaginar un sistema escolar mejor para las familias a las prestamos servicios. Este trabajo tiene el poder de ser transformador para nuestro distrito. Nos entusiasma asumir esta tarea y, lo que es más importante, hacerlo con nuestras comunidades.





|       |            |
|-------|------------|
|       |            |
|       |            |
| DATE  | DRAWN BY   |
| SCALE | TRACED BY  |
| REV.  | CHECKED BY |
|       |            |
|       |            |