

# GUÍA DEL RESIDENTE PARA EL PRESUPUESTO DEL AÑO FISCAL 2023



# PRESUPUESTO DE CPS 2023

## PRESUPUESTO TOTAL: \$9.4 MIL MILLONES

# GUÍA DEL RESIDENTE PARA EL PRESUPUESTO DEL AÑO FISCAL 2023



### PRESUPUESTO OPERATIVO: \$7.99 MIL MILLONES

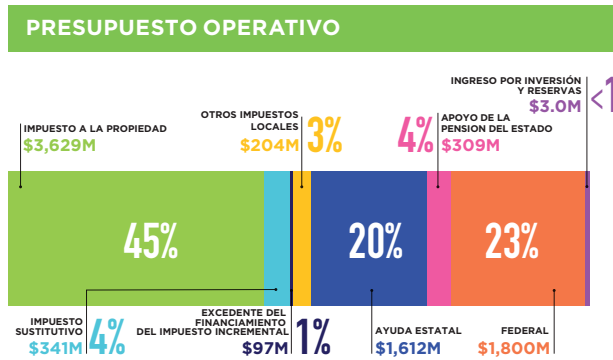
Esta es la cifra presupuestaria con la que la mayoría de la gente está familiarizada y representa la cantidad de fondos asignados anualmente para operar las actividades del día a día de nuestras escuelas.

### PRESUPUESTO DE LA DEUDA: \$769 MILLONES

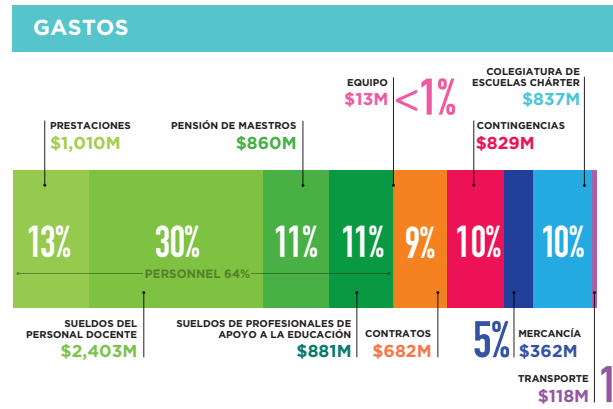
El presupuesto de la deuda representa la cantidad de fondos asignados a hacer los pagos anuales de nuestros bonos y otros pagos de deuda.

### PRESUPUESTO DE CAPITAL: \$645 MILLONES

El presupuesto de capital representa la cantidad de fondos asignados para inversiones a largo plazo dentro de nuestras instalaciones escolares incluyendo la construcción y renovación de edificios e infraestructura tecnológica como internet de alta velocidad. Estos fondos se recaudan en gran medida a través de la emisión de bonos, que son instrumentos de deuda como préstamos que requieren de pagos anuales sobre el capital y los intereses del bono.



El presupuesto operativo de CPS es muy parecido al presupuesto de su hogar. Lo usamos para múltiples fines: realizar un seguimiento de los ingresos y los gastos, gestión de las prioridades, planear para el futuro y medir el desempeño financiero.



## DINERO PARA NUESTRAS ESCUELAS



Estamos firmemente comprometidos en asegurar que cada dólar que gastamos se aproveche lo mejor posible y se destine a nuestros estudiantes y sus familias. Por ello, 58 centavos (58%) de cada dólar gastado en el presupuesto operativo está directamente ligado a los gastos y puestos dentro de las escuelas. Otros 37 centavos (37%) se destinan a apoyar directamente a las escuelas a través de servicios a lo largo de toda la ciudad.

## CPS DE UN VISTAZO

La misión de las Escuelas Públicas de Chicago es proveer educación pública de alta calidad para todos los niños, en todos los barrios, que prepare a todos para alcanzar el éxito en la universidad, la carrera y la vida cívica. Como el tercer distrito escolar más grande del país y el más grande empleador en Chicago después del gobierno de los EE. UU., CPS es un organización dinámica al servicio de una ciudad dinámica.

### NUESTRAS ESCUELAS

- 635 Escuelas
- 158 Escuelas secundarias
- 92 Administradas por el distrito
- 58 Escuelas chárter
- 7 Escuelas bajo contrato
- 1 Escuela SAFE

### NUESTROS ESTUDIANTES

- Otoño 2021
- 15,430 Preescolar
- 21,405 Kinder
- 188,873 Primaria Grados 1-8
- 104,703 Secundaria Grados 9-12

### NUESTROS EMPLEADOS

- 43,378 Empleados
- 35,103 Empleados escolares
- 6,604 Apoyo a estudiantes en toda la ciudad
- 1,380 Apoyo a la oficina central
- 291 Apoyo escolar a la oficina de red
- 477 Escuelas primarias
- 423 Administradas por el distrito
- 52 Escuelas chárter
- 2 Escuelas bajo contrato

Entre nuestros estudiantes y empleados, CPS impacta directamente al 14 por ciento de toda la población de Chicago de forma diaria. Cuando se suma la innumerable cantidad de padres y alumnos, ex padres y ex alumnos que viven y trabajan en Chicago, se puede apreciar la importancia de la educación pública en la formación de la vida y futuro de nuestra gran ciudad. Por este motivo, el financiamiento de la educación es un tema tan importante y es la razón por la cual hemos creado esta guía del presupuesto para residentes. Quisiéramos que ustedes, como residentes, entiendan la forma en que se financia CPS y cómo el éxito de nuestras escuelas públicas es fundamental para el éxito de Chicago.

## ¿QUIÉN PROPORCIONA LOS FONDOS?

Los residentes de Chicago son la fuente de casi todo nuestro financiamiento.



### INGRESOS LOCALES: \$4.6 MIL MILLONES

Nuestra mayor fuente de ingresos, el 52 por ciento, es generada por fuentes locales. La mayor parte proviene de impuestos locales sobre la propiedad, impuestos sustitutos y excedentes de financiamiento al impuesto incremental. CPS también genera ingresos de otras fuentes locales como donaciones filantrópicas, ingresos por intereses, tarifas de comedor y tarifas por alquiler de escuelas.



### INGRESOS ESTATALES: \$2.4 MIL MILLONES

Los ingresos estatales representan el 27 por ciento de nuestros ingresos. La mayor parte de los recursos que recibimos del estado se obtienen a través del financiamiento basado en la evidencia (EBF, según sus siglas en inglés). La cantidad de EBF que recibe cada distrito escolar se basa en una fórmula compleja que considera el número de estudiantes, las necesidades especiales del distrito, el nivel de ingreso de los hogares y muchos otros factores. Aunque el EBF fue introducido el año fiscal 2018 y representó una mejora sustancial al antiguo modelo de financiamiento estatal, el estado reconoce que CPS cuenta con una insuficiencia de fondos de unos \$1 mil millones. Continuamos trabajando en estrecha colaboración con nuestros socios en Springfield para abogar por fondos adicionales para nuestros estudiantes.



### INGRESOS FEDERALES: \$1.8 MIL MILLONES

Los ingresos federales representan el 20 por ciento de nuestros ingresos. La mayor parte de los ingresos federales son distribuidos a través del Título I de la Ley de Educación Primaria y Secundaria para proporcionar apoyo adicional para niños de bajos ingresos. Tenemos flexibilidad limitada en la forma de gastar los ingresos federales y los fondos sólo se pueden destinar para ciertos tipos de gastos, como la enseñanza de lectura y matemáticas, así como el desarrollo profesional de maestros. El gobierno federal también financia comidas gratuitas o de precio reducido para todos los estudiantes de CPS. Este año el presupuesto también incluye \$730 millones en fondos federales de ayuda de emergencia dirigidas a satisfacer las necesidades de los estudiantes en tres áreas prioritarias. Mayor información sobre los fondos de ayuda federal y las tres áreas prioritarias se muestran a continuación.



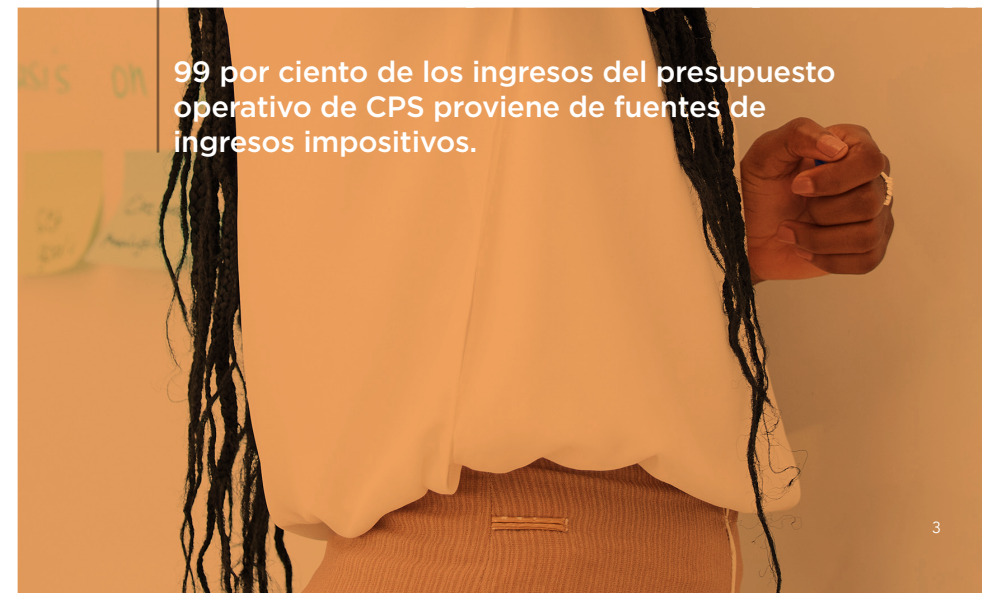
### INGRESOS DE INVERSIÓN: \$3.0 MILLONES

Los ingresos por cuentas de inversión representan menos del uno por ciento de nuestro presupuesto operativo. CPS genera este ingreso con base a los intereses y dividendos recibidos por las inversiones que mantiene el distrito.



### SALDO DEL FONDO/RESERVAS: \$0.0 MILLONES

El saldo de los fondos o reservas representan menos del uno por ciento de nuestro presupuesto operativo. En ciertos casos, CPS tiene fondos restringidos que sólo pueden ser destinados a ciertos gastos específicos. Si no se utiliza la totalidad de los fondos restringidos en un año fiscal determinado, éstos pueden traspasarse al siguiente año fiscal y destinarse a los mismos rubros especificados.

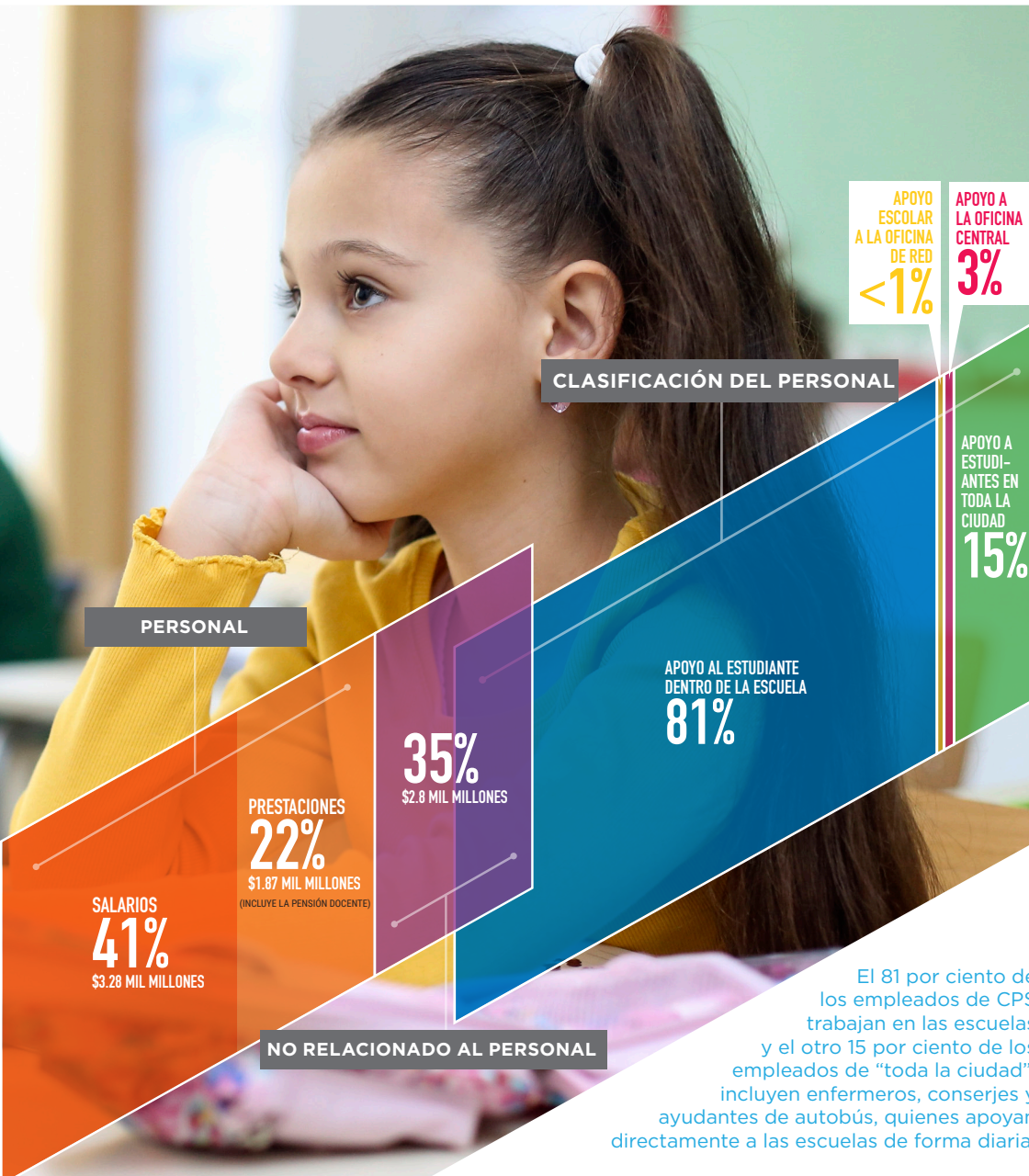


# ¿EN QUÉ GASTAMOS EL DINERO?

Los residentes de Chicago son la fuente de la mayor parte de nuestro financiamiento.

### PRESUPUESTO OPERATIVO: \$7.99 MIL MILLONES

**Operaciones escolares del día a día:** todo el dinero del presupuesto operativo de CPS se utiliza para pagar costos de personal y gastos no asociados al personal.



El 81 por ciento de los empleados de CPS trabajan en las escuelas y el otro 15 por ciento de los empleados de "toda la ciudad", incluyen enfermeros, conserjes y ayudantes de autobús, quienes apoyan directamente a las escuelas de forma diaria.

### Costos del personal: \$ 5.51 mil millones

El 64 por ciento del presupuesto de CPS se utiliza para pagar los salarios y prestaciones de nuestros 43,378 empleados. Esto incluye personal escolar, tal como docentes, directores, asistentes de docentes, oficiales de seguridad, empleados escolares, cocineros y personal de mantenimiento. Este presupuesto también incluye una oficina central con personal que brinda servicios administrativos y de apoyo programático a las escuelas, así como el personal de la oficina de la red que apoya a las escuelas las cuales están agrupadas en 16 redes a lo largo de toda la ciudad. También tenemos personal de apoyo en toda la ciudad que incluye instructores, médicos, enfermeras, trabajadores sociales y terapeutas de lenguaje.

#### COSTOS DEL PERSONAL

(de \$ 5.15 mil millones)

\$1,045	20%	PRESTACIONES
\$881	17%	APOYO AL ESTUDIANTE BASADO EN LA ESCUELA
\$825	17%	PENSIÓN DOCENTE
\$2,403	47%	SALARIOS DOCENTES

### Costos no relacionados al personal: \$ 2.84 mil millones

El 35 por ciento del presupuesto de CPS se utiliza para pagar gastos no relacionados al personal, los cuales son los costos necesarios para mantener nuestras escuelas funcionando. Esto incluye productos tales como alimentos y servicios públicos, materiales didácticos, materiales para construcción y software. Asimismo, incluye equipamiento como muebles y computadoras, transporte a través de nuestra flota de autobuses escolares o pases del Autoridad de Transporte de Chicago (CTA, según sus siglas en inglés) y fondos de contingencia para efectuar compras imprevistas o discrecionales. Por último, los costos no asociados al personal también incluyen el pago de colegiaturas de las escuelas chárter con lo cual se financia principalmente los salarios y prestaciones del personal de las escuelas chárter.

#### COSTOS NO RELACIONADOS AL PERSONAL

(de \$ 2.84 mil millones)

Monto	Porcentaje	Categoría
\$13	1%	EQUIPAMIENTO
\$119	4%	TRANSPORTE
\$362	13%	MERCANCÍA
\$681	24%	CONTRATOS
\$837	30%	COLEGIATURAS DE LAS ESCUELAS CHÁRTER
\$828	29%	CONTINGENCIA (incluye dólares federales que se utilizarán en los salarios, prestaciones y otros gastos)

# ¿EN QUÉ GASTAMOS EL DINERO?

Los residentes de Chicago son la fuente de la mayor parte de nuestro financiamiento.

## PRESUPUESTO DE CAPITAL: \$645 MILLONES

**Inversiones en activos de largo plazo:** el presupuesto del año fiscal 2023 incluye un presupuesto de capital por un total de \$645 millones en inversión la cual se centrará en las necesidades de instalaciones prioritarias de las escuelas del vecindario; sistemas mecánicos que controlan el ambiente interior y la calidad del aire de las escuelas; accesibilidad de acuerdo a la Ley de Estadounidenses con Discapacidades (ADA, según sus siglas en inglés); modernizaciones de sanitarios; mejoras en la recreación estudiantil y atlética; mejoras de las instalaciones y expansión continua de actualizaciones tecnológicas así como otras prioridades académicas.

### \$454 MILLONES EN NECESIDADES PRIORITARIAS EN LAS ESCUELAS DEL VECINDARIO

Como parte de nuestro compromiso con la equidad, el distrito prioriza las renovaciones de escuelas del vecindario en toda la ciudad para garantizar que todos los estudiantes puedan aprender y crecer en edificios escolares que apoyen entornos de aprendizaje de alta calidad. CPS está asignando \$454 millones de financiamiento para proyectos de mantenimiento crítico y mejoras de interiores.

- \$223 millones para mantenimiento urgente de techos, cubiertas, proyectos mecánicos y servicios de apoyo prioritarios;
- \$50 millones para reparaciones de emergencia no previstas;
- \$87 millones para mantenimiento prioritario del distrito;
- \$20 millones para renovación modular;
- \$10 millones para reparación de mampostería;
- \$45 millones para mejoras de interiores;
- \$6 millones para el reemplazo del sistema de alarma contra incendios; y
- \$13 millones para estabilización de chimeneas.

### \$30.5 MILLONES PARA APOYAR A ESTUDIANTES CON LIMITACIONES FÍSICAS

Invertiremos \$30.5 millones para aumentar la accesibilidad en 28 escuelas de acuerdo con la Ley de Estadounidenses con Discapacidades como parte de un programa multianual para garantizar que haya accesibilidad al primer piso de todos los edificios de CPS. A partir del presupuesto de capital del año fiscal 2021, CPS se comprometió a gastar \$100 millones durante cinco años para mejorar la accesibilidad a estacionamientos, entradas principales, oficinas principales y baños públicos.

## PRESUPUESTO DE DEUDA: \$769 MILLONES

**Pagos de capital e intereses sobre la deuda del distrito:** El presupuesto del año fiscal 2023 incluye asignaciones totales de aproximadamente \$769 millones para pagos de capital e intereses sobre los bonos en circulación del distrito, que se emitieron para financiar los planes de capital e inversiones relacionadas del distrito. Al 1 de junio de 2022, la Junta tiene aproximadamente \$8.6 mil millones de deuda pendiente a largo plazo y ninguna deuda pendiente a corto plazo.

### \$83 MILLONES PARA INVERSIONES PROGRAMÁTICAS Y TECNOLÓGICAS QUE PERMITAN CONSTRUIR EL ÉXITO ESCOLAR

CPS está invirtiendo \$83 millones para dar prioridad a la programación educativa de alta calidad y modernizar los edificios que apoyen entornos de aprendizaje del siglo XXI. Estas inversiones incluyen:

- \$20 millones para renovar los recursos recreativos y deportivos para estudiantes existentes, como continuar el programa de remodelación de los estadios y piscinas del distrito;
- \$35 millones en fondos provenientes del financiamiento del impuesto incremental (TIF, según sus siglas en inglés) para inversiones en necesidades programáticas y de instalaciones en Dett ES;
- \$20 millones para incrementar el acceso a la tecnología proporcionando nuevos dispositivos informáticos y mejorar la infraestructura de la red;
- \$8 millones para financiar nuevos equipos de seguridad que incluyen cámaras, interfonos, alarmas, y equipos de control.

### \$78 MILLONES PARA MEJORAS DEL SITIO QUE FOMENTA EL APRENDIZAJE

El presupuesto de capital propuesto incluye \$78 millones adicionales en mejoras de infraestructura destinadas al diseño y construcción de nuevos parques infantiles, áreas de juego y patios escolares en más de 50 escuelas en toda la ciudad de tal forma que los estudiantes puedan beneficiarse de una educación integral que promueva un desarrollo sano y activo.

# ESTRATEGIA DE RECURSOS

Aprendizaje continuo, equidad, compromiso con el núcleo de instrucción.

Los presupuestos escolares del año fiscal 2023 incluyen \$4.6 mil millones en financiamiento directo, un récord y un aumento de más de \$240 millones con respecto al año anterior.

## \$4.6 MIL MILLONES DE FINANCIAMIENTO ESCOLAR DA PRIORIDAD A LOS OBJETIVOS DE ENSEÑANZA Y A LA EQUIDAD DE RECURSOS

El presupuesto del año fiscal 2023 incluye \$240 millones adicionales en fondos a nivel escolar, lo que refleja las inversiones del distrito en prioridades básicas de la enseñanza y en la equidad de recursos.

Los puntos destacados incluyen:

**\$72M**

en puestos docentes para cada escuela basado en el puntaje del índice de inscripción y oportunidad

**\$68M**

más para maestros de educación especial, asistentes de clase y administradores de casos

**\$50M**

en subvenciones de capital para apoyar a las escuelas pequeñas con matrícula decreciente, un aumento de \$14 millones en financiamiento para escuelas pequeñas comparado con el año fiscal del 2022

**\$45M**

para el desarrollo profesional docente, incluyendo 184 capacitadores en educación para nuestras escuelas más necesitadas

**\$10M**

para ampliar la programación de prekínder

**\$6M**

para consejeros escolares adicionales, asignados en base al índice de oportunidad del distrito y el índice de violencia comunitaria

**\$3M**

aumento en los apoyos de programación bilingüe

**\$2M**

aumento del personal que apoya a los estudiantes en situaciones de vivienda temporal



## ESTRATEGIA DE GESTIÓN DE RECURSOS PARA FORTALECER LOS FUNDAMENTOS DE LA ENSEÑANZA

Prioridades de inversión:

- currículo alineado con los estándares, riguroso y culturalmente receptivo para todos los alumnos
- instrucción de alta calidad para todos los estudiantes
- intervenciones socioemocionales, académicas e integrales
- fortalecimiento del compromiso estudiantil y a sus apoyos integrales

## ESTRATEGIA DE GESTIÓN DE RECURSOS PARA FORTALECER LOS FUNDAMENTOS DE LA ENSEÑANZA – NIVEL ESCOLAR

Priorización de recursos a nivel de escuela:

- tamaños de clase aceptables
- divisiones limitadas
- acceso a las artes
- apoyos de intervención
- + más financiamiento de las prioridades a nivel local

## LOS PRESUPUESTOS DEL AÑO FISCAL 2023 AUMENTAN LA INVERSIÓN EN FINANCIAMIENTO PARA TODAS LAS ESCUELAS

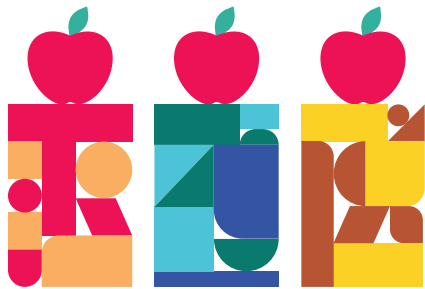
Las inversiones que se reflejan en los presupuestos actuales incluyen lo siguiente:

- Aumento del 3.5 % en las tasas de presupuesto basadas en los estudiantes (SBB, según sus siglas en inglés) para igualar los ajustes del costo de vida de los docentes
- Aumento del 3.5 % en las tasas de Ayuda Suplementaria y Título I
- Recursos asignados para apoyar los niveles de inscripción en otoño de 2021; las escuelas no perderán financiamiento en el otoño si la inscripción cae por debajo del nivel presupuestado
  - Se incrementará el financiamiento de las escuelas que presenten incrementos de la inscripción en otoño de 2022

# NUESTRA VISIÓN

Una gran escuela en cada vecindario para cada niño.

Para fortalecer los fundamentos de nuestra instrucción y establecer un nuevo estándar de excelencia para todas las escuelas, el presupuesto del año fiscal 23 incluye más de \$240 millones de financiamiento para escuelas. Las inversiones clave incluyen:



**\$68 MILLONES**

en fondos adicionales en educación especial para promover la equidad y satisfacer las necesidades de los estudiantes



**\$72 MILLONES**

en nuevos fondos para puestos docentes en todas las escuelas para fomentar la reducción del tamaño de grupo, apoyo para intervenciones, maestros de educación especial y otros roles



**\$15 MILLONES**

### EN FINANCIAMIENTO ADICIONAL

para aumentar el número de enfermeras, trabajadores sociales y administradores de casos en el distrito y llegar a un máximo histórico

**\$10 MILLONES**

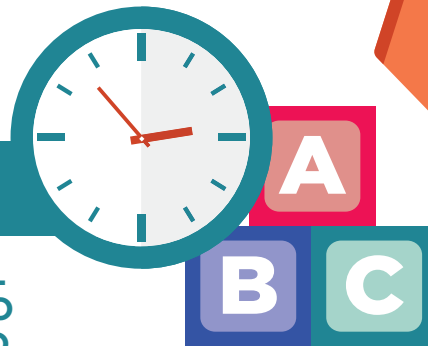
### PARA AMPLIAR EL ACCESO GRATUITO DE DÍA COMPLETO PARA PREKÍNDER



**\$45 MILLONES**

### EN SUBVENCIONES DE EQUIDAD

destinadas al desarrollo profesional de los maestros para apoyar la instrucción de alta calidad, incluyendo a capacitadores en educación para 184 de nuestras escuelas más necesitadas



\$645 millones en inversiones de capital se concentrarán en proporcionar a todos los estudiantes con ambientes de aprendizaje seguros y modernos alineando las instalaciones de CPS con las demandas de aprendizaje del siglo XXI. Los proyectos prioritarios incluyen:

**\$133 MILLONES**

### EN MEJORAS DE EDIFICIOS

para apoyar los centros de atletismo y recreación, parques infantiles, áreas de juego y canchas deportivas.

**\$368.5 MILLION +**

### PARA SATISFACER LAS NECESIDADES DE MEJORA EN INSTALACIONES

y fortalecer la alta calidad de las escuelas vecinales en toda la ciudad



**\$30.5 MILLONES**

### PARA CONTINUAR CON NUESTRO COMPROMISO DE CINCO AÑOS Y \$100 MILLONES PARA MEJORAR LA ACCESIBILIDAD DE ACUERDO A LA LEY DE ESTADUNIDENSES CON DISCAPACIDADES

# PLAN MULTIANUAL PARA LOS FONDOS ESSER III

CPS proyecta haber gastado más de \$1.2 mil millones en fondos ESSER hasta el final de año fiscal 2022. El resto de los fondos se gastarán en los años fiscales del 2023, 2024 y 2025.

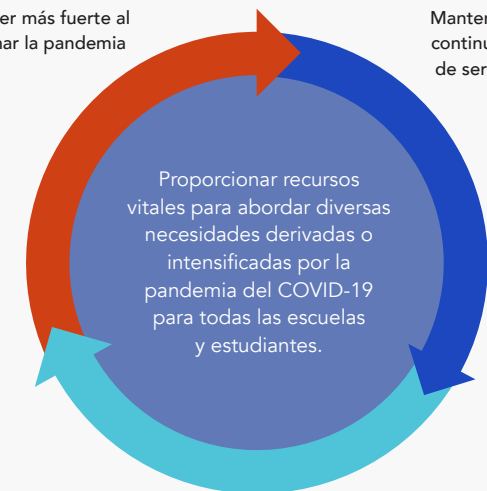
	FY2020	FY2021	FY2022	FY2023	FY2024	FY2025	Total
Suministros y apoyos operativos	\$90M	\$61M	\$66M	\$96M	\$25M	-	<b>\$338M</b>
Regularización académica + apoyos para educación socioemocional	-	-	\$97M	\$230M	\$200M	-	<b>\$527M</b>
Financiamiento a nivel escolar para abordar las prioridades distritales + otras necesidades a nivel local	\$6M	\$475M	\$460M	\$404M	\$382M	\$200M	<b>\$1.927B</b>
<b>Total</b>	<b>\$96M</b>	<b>\$536M</b>	<b>\$623M</b>	<b>\$730M</b>	<b>\$607M</b>	<b>\$200M</b>	<b>\$2.792B</b>

Desde el inicio de la pandemia, un total de \$2.8 mil millones en fondos de ayuda federal se ha destinado a CPS a través de las subvenciones de nombre Ayuda de Emergencia Para las Escuelas Primarias y Secundarias (ESSER, según sus siglas en inglés). La mayor de las subvenciones de ayuda ESSER III estará disponible para cubrir gastos hasta el 30 de septiembre de 2024. Dentro del contexto del gráfico que se muestra a continuación, CPS continúa incorporando la retroalimentación de líderes escolares, docentes, estudiantes, padres de familia y socios comunitarios para asignar los recursos de forma estratégica dentro de este contexto multianual.

## ESSER III PROPORCIONA APOYO ESENCIAL PARA LAS ESCUELAS

Emerger más fuerte al terminar la pandemia

Mantener la continuidad de servicio



Abordar diversas dimensiones en la equidad de recursos





## ESCUELAS PÚBLICAS DE CHICAGO

42 W. Madison St.  
Chicago, IL 60602

[cps.edu](https://cps.edu)

773-553-1000

## PARA MAYOR INFORMACIÓN

[cps.edu/budget](https://cps.edu/budget)

## PARTICIPA

Participación Familiar y Comunitaria  
(FACE, según sus siglas en inglés)

[cpsparentu.org](https://cpsparentu.org)

773-553-FACE

Oficina de Relaciones con Consejos Escolares  
Locales (LSC, según sus siglas en inglés)

[cps.edu/lscrelations](https://cps.edu/lscrelations)

773-553-1400



# GUÍA DEL RESIDENTE PARA EL PRESUPUESTO DEL AÑO FISCAL 2023