



Bienvenida

Agenda

- 1. Presentación:**
30 minutos
- 1. Debates de mesa redonda:**
60 minutos
- 1. Resumen final:**
30 minutos



Por qué estamos aquí

En invierno de 2020, lanzamos este estilo de acuerdo presupuestario con el objetivo de mejorar la capacidad de las Escuelas Públicas de Chicago (Chicago Public Schools, CPS) para reunir opiniones sobre la financiación escolar.

El objetivo de estos foros consta de dos partes:

- Brindar información sobre el estado actual de las finanzas de las CPS y las estrategias de financiación escolar.
- Escuchar de *usted* lo que es importante desde su experiencia como estudiante, padre o madre, docente, director o miembro de la comunidad.

Sus comentarios son fundamentales para las decisiones actuales y futuras sobre la financiación escolar.

Cronograma de la participación en el plan estratégico

Etapa de participación y análisis de datos (noviembre-mayo)

Acción principal de las CPS:

Organización de sesiones de mesa redonda comunitarias sobre el presupuesto

Conocer el presupuesto de las CPS y solicitar comentarios sobre cómo hacer que el proceso de financiación sea más equitativo y transparente en las escuelas CPS.

Acción principal de las CPS:

Mesas redondas comunitarias de EFMP

Organizar debates de mesa redonda específicos del vecindario sobre la mejora de las instalaciones de las escuelas a través del Plan Maestro de Instalaciones Educativas (Educational Facilities Master Plan, EFMP).

Acción principal de las CPS:

Mesas redondas comunitarias sobre la planificación estratégica

Cocrear soluciones para los desafíos a fin de informar la creación del plan estratégico.

Acción principal de las CPS:

Participación comunitaria en la planificación del capital

Comprender el proceso de planificación del capital del Distrito y reunir opiniones para ayudarlo a priorizar las necesidades de capital críticas.

Etapa de lanzamiento del plan estratégico final (junio de 2024)

Acción principal de las CPS:

Lanzamiento del plan estratégico final

Lanzar iniciativas para informar a la comunidad sobre el plan estratégico final.

Etapa de financiación y aprobación de la Junta (verano de 2024)

Acción principal de las CPS:

Aprobación de la Junta del plan estratégico y el presupuesto

Las CPS solicitarán la aprobación de la Junta del plan estratégico final y el presupuesto para 2024, incluida la financiación de las mejoras en el capital.

Realizar un análisis de datos y recibir comentarios de las partes interesadas



“ ¡Lo necesitamos,
lo escuchamos!”



Equidad de recursos

Nuestro enfoque sobre la equidad



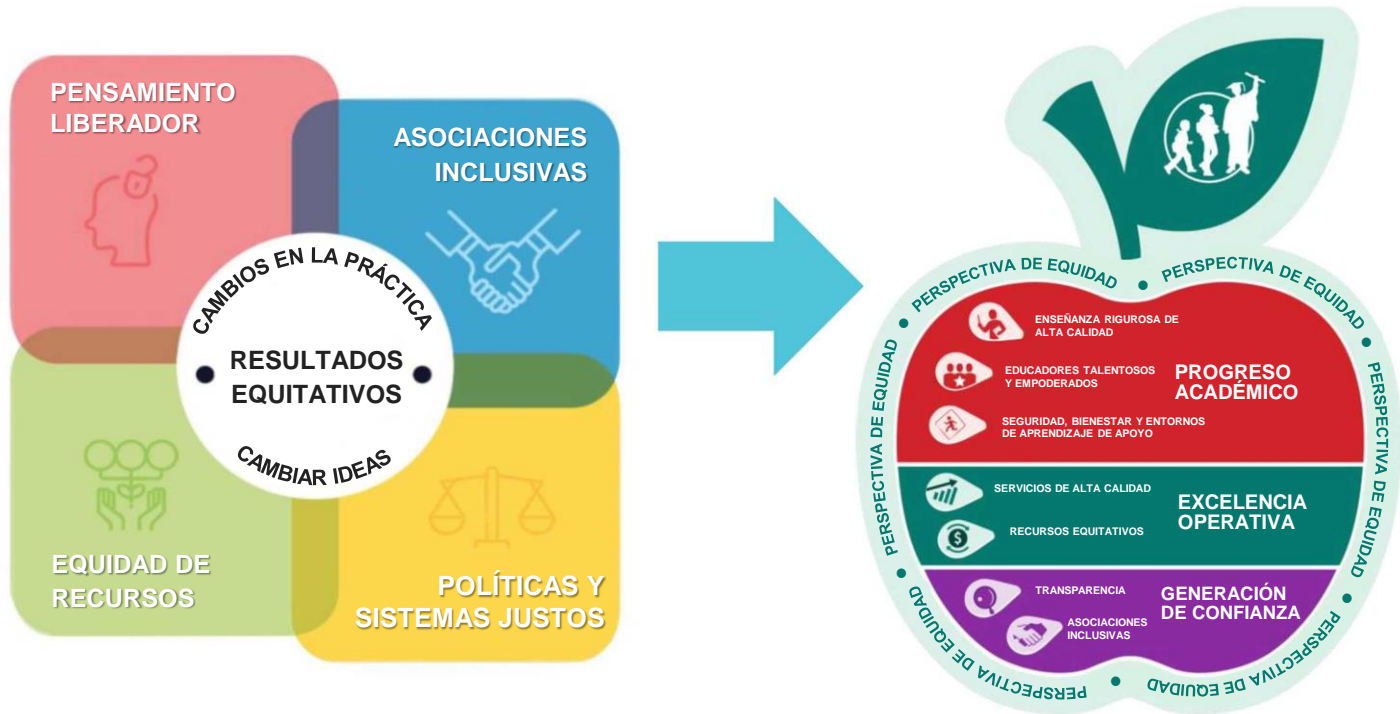
Perspectiva de equidad

En las CPS, aplicamos una perspectiva de equidad en todo el trabajo que realizamos. Nos permite ver y comprender las estructuras existentes y las condiciones que crean inequidades, así como los cambios que son necesarios para crear más entornos de aprendizaje equitativos.

Universalismo focalizado

Para alcanzar la equidad, empleamos la práctica del universalismo focalizado, que implica establecer objetivos universales y luego usar apoyo focalizado para ayudar a los estudiantes y a las comunidades escolares a erradicar las brechas de oportunidades y cumplir con esos objetivos.

Perspectiva de equidad de las CPS



Definición de equidad de recursos

Equidad de recursos (directa)

El objetivo de la equidad de recursos es crear experiencias equitativas para los estudiantes en entornos preparados para el aprendizaje. La equidad de recursos significa priorizar y asignar de forma sistemática personas, tiempo y dinero para que se ajusten a los niveles de necesidad y oportunidad.



¿Qué es el Índice de Oportunidades de las CPS?

El Índice de Oportunidades de las CPS es una herramienta que usa indicadores para analizar diferencias en el acceso a las oportunidades.

La herramienta ayuda a las CPS a tomar decisiones operativas y de financiación para garantizar que quienes se vean más afectados por la inequidad tengan comunidades escolares sólidas, activas y saludables.



Indicadores del Índice de Oportunidades

Factores comunitarios

- Índice de dificultades de Chicago
- Estudiantes que residen en proyectos de INVEST SJW
- Índice de esperanza de vida en la comunidad

Factores demográficos

- Porcentaje de estudiantes diversos
- Porcentaje elegible para almuerzo gratis y de precio reducido
- Porcentaje de estudiantes de inglés
- Porcentaje elegible, pero no inscrito en Medicaid
- Porcentaje de estudiantes en situaciones de vivienda temporal (STLS)
- Porcentaje de docentes contratados
- Mayoría de una raza/etnia

Evolución de la financiación

- Evolución de la financiación de capital y de la financiación por incremento de impuestos (TIF)
- Presupuesto escolar y financiación por estudiante

Ejemplos de uso del Índice de Oportunidades



Renovación de las aulas de los centros para padres y niños

\$10-13 millones



Aumento y asignación de consejeros escolares

\$10-15 millones



Aumento y asignación de capacitadores

\$45 millones



Incorporación de más de 900 docentes

Más de \$100 millones

Sus comentarios han impactado en las estrategias de financiación principales del distrito

Desde el año escolar 2019-2020, cuando lanzamos este tipo de acuerdo, los comentarios y las opiniones que hemos recibido han generado un verdadero impacto en la manera en la que asignamos recursos:

- Disminución de nuestra dependencia de la financiación basada en la inscripción
- Incorporación del Índice de Oportunidades para informar las principales fuentes de financiación
- Aumento de las subvenciones de equidad del distrito
- Incorporación de docentes para apoyar tamaños de clases razonables, el arte y el trabajo de intervención
- Incorporación de personal para apoyar al niño de manera integral: consejeros, enfermeros, trabajadores sociales, defensores de estudiante en situaciones de vivienda temporal y directores deportivos
- Ampliación de la programación del horario escolar
- Inversión en el cuerpo de tutores

Su opinión es importante para ayudarnos a tomar las mejores decisiones para nuestros estudiantes y nuestras escuelas.

Sus comentarios servirán de base para el trabajo actual y futuro



Actualidad:

- El diálogo auténtico y diverso fomenta el cambio.
- Su opinión es importante: exprese lo que piensa.
- Las preocupaciones leves pueden servir de base para realizar mejoras importantes.

Próximos pasos para un futuro inmediato:

- Reunir comentarios y generar temas.
- Incorporar el proceso de planificación del presupuesto en el año fiscal 2025.

Para un futuro lejano:

- Ofrecer a las escuelas presupuestos para el año escolar 2024-2025 basados en los comentarios del público.
- Lanzar un presupuesto de las CPS para el año fiscal 2025 (verano de 2024).
- Participación continua de las partes interesadas.



Financiación escolar

Las CPS han sumado \$480 millones a la nueva financiación escolar directa en los últimos dos presupuestos

El presupuesto del año fiscal 2024 incluye \$4800 millones en financiación escolar directa, lo que refleja los recursos controlados y administrados por las escuelas y los concilios escolares locales (Local School Councils, LSC).

El presupuesto del año fiscal 2024 reflejó un aumento de \$243 millones, lo que constituye un total de más de \$480 millones en financiación nueva en los últimos dos años.

Como parte de nuestro compromiso con la enseñanza básica, esto nos permite garantizar que cada escuela tenga los recursos necesarios para brindar lo siguiente:

- Tamaños de clases razonables
- Aulas con divisiones limitadas
- Acceso a educación artística de alta calidad
- Apoyos de intervención
- Financiación de prioridades a nivel local

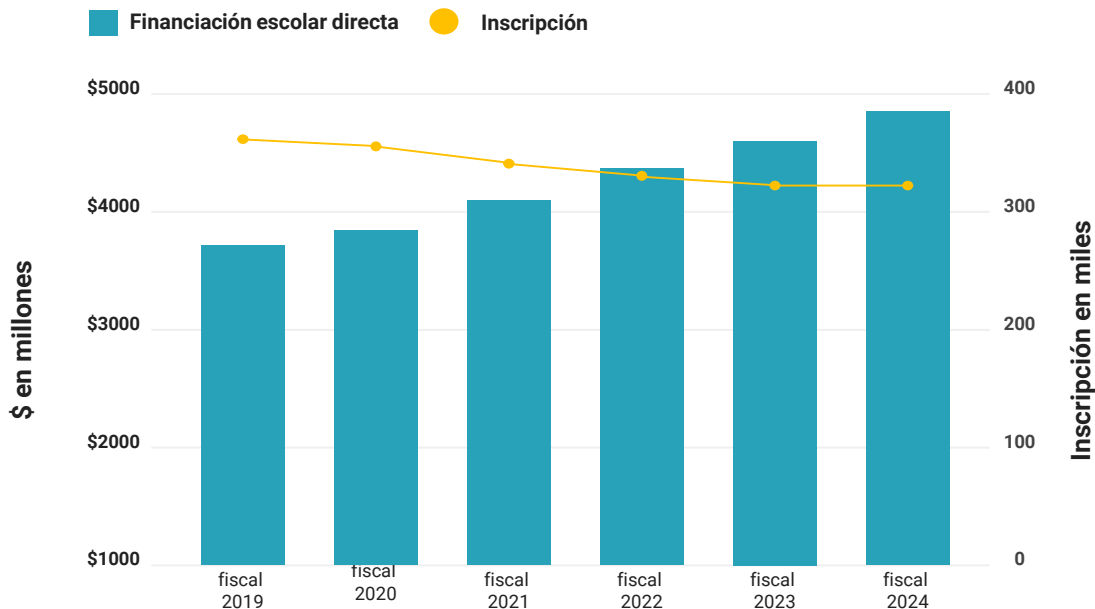


El presupuesto de este año incluye inversiones alineadas con las prioridades del distrito y los comentarios del público



- Las inversiones continuas en enfermeros, trabajadores sociales y administradores de casos llevarán los niveles de dotación de personal a un nuevo pico histórico en el año fiscal 2024.
- Inclusión de \$128 millones para apoyar los recursos de estudiantes diversos.
- Inclusión de \$32 millones en financiación nueva para puestos de docentes en las escuelas más necesitadas.
- Aumento de \$15 millones para enseñanza bilingüe, incluidos \$8 millones para ajustes de inscripción adicionales en las escuelas que reciben estudiantes recién llegados.
- Ampliación del prekínder en 480 cupos con programas en todas las comunidades de Chicago.
- Inclusión de \$670 millones del Fondo de Ayuda de Emergencia para Escuelas Primarias y Secundarias (Elementary and Secondary School Emergency Relief Fund, ESSER) para financiar inversiones en recuperación académica, apoyos socioemocionales, ampliación de los programas de verano y para antes y después del horario escolar, y otros servicios para estudiantes.

Menos estudiantes + mayor financiación = más recursos para los estudiantes



Menos de
38 000
estudiantes

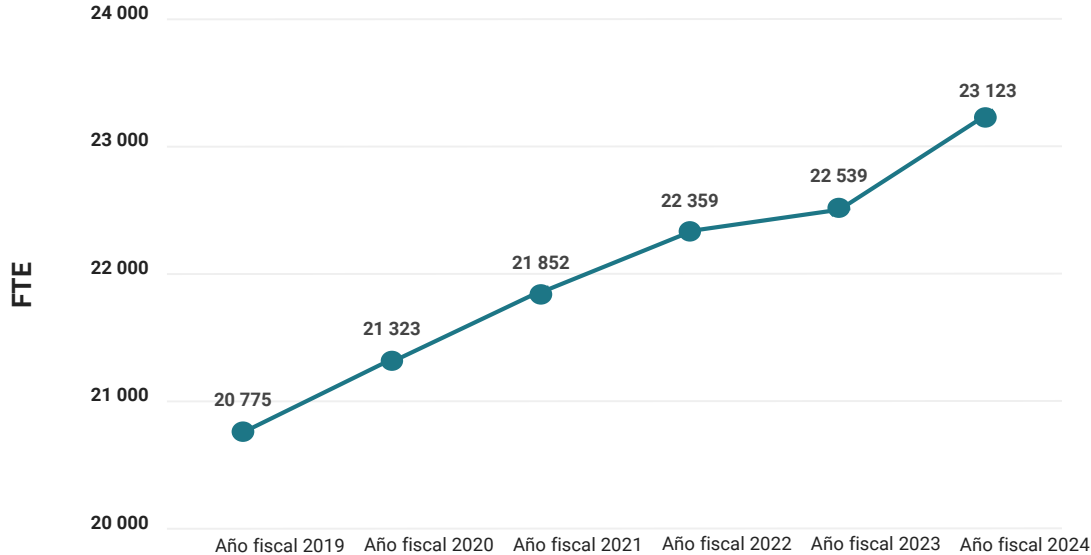
Más de
1130 millones
en financiación

Financiación promedio por estudiante para el año fiscal 2019: **\$10 278**

Financiación promedio por estudiante para el año fiscal 2024: **\$14 989**

Cambio del año fiscal 2019 al año fiscal 2024: **\$4711 (46 %)**

Las CPS han incorporado más de 2300 docentes desde el año fiscal 2019



Más de 2348
puestos de
docentes
desde el año
fiscal 2019

Las CPS han incorporado puestos en áreas clave desde el año fiscal 2019

Grupo de empleados	Año fiscal 2019	Año fiscal 2024	Aumento desde el año fiscal 2019
Consejeros	700	869	169
Enfermeros	322	661	339
Trabajadores sociales	308	691	383
Capacitadores	47	259	212
Administradores de casos exclusivos	-	306	306
Defensores de estudiantes en situaciones de vivienda temporal	-	50	50
Directores deportivos escolares	-	20	20
Conserjes	2018	2593	575
Ingenieros	520	708	188
Guardias de seguridad	1310	1458	148

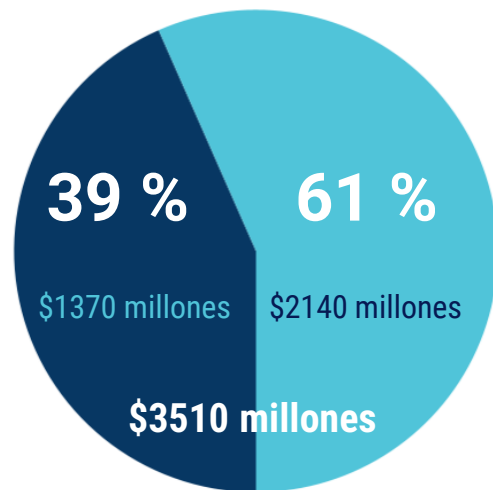
Disminución de la dependencia de la financiación basada en la inscripción

En el año fiscal 2024, las CPS seguirán reduciendo la dependencia de la financiación basada en la inscripción.

Para las 499 escuelas del distrito que reciben financiación por estudiante a través del presupuesto basado en estudiantes, esto representa solo el 39 % de los recursos totales asignados a estas escuelas.

Los factores que contribuyen a las asignaciones de recursos en las escuelas a través de nuestro Índice de Oportunidades incluyen los siguientes:

- Población de estudiantes diversos
- Estudiantes del idioma inglés
- Dificultades de la comunidad
- Elegibilidad para Medicaid
- STLS
- Esperanza de vida en la comunidad
- Rotación de docentes



Año fiscal 2024

■ Financiación basada en la inscripción (SBB)

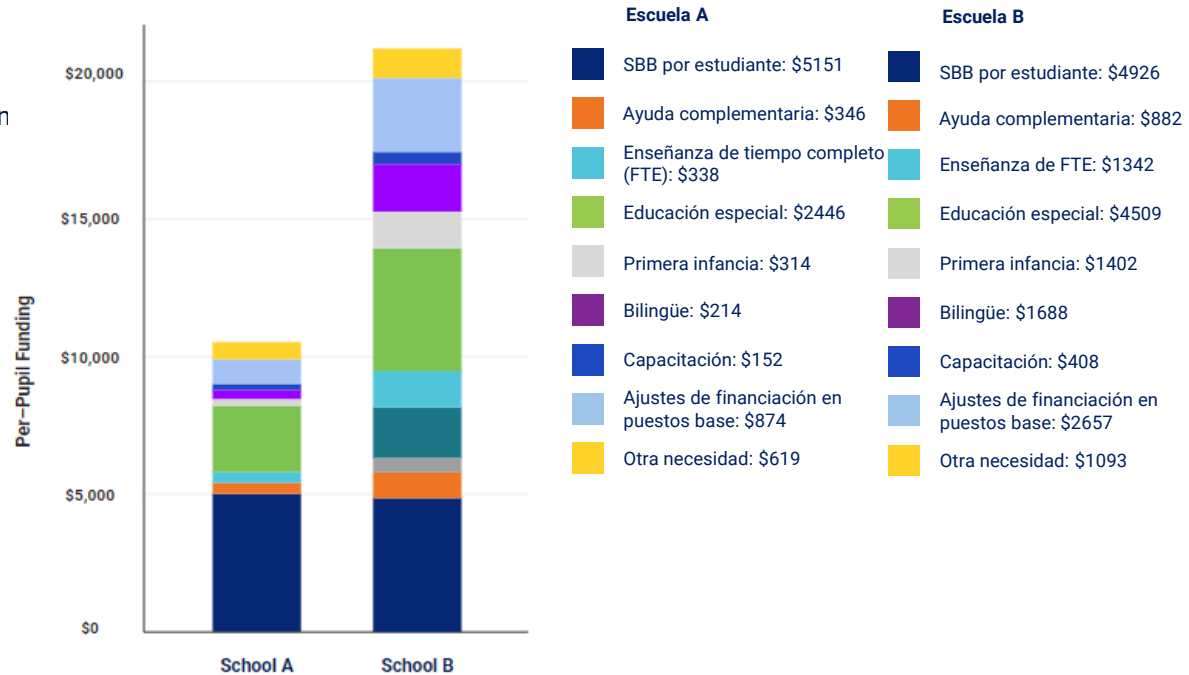
■ Financiación basada en las necesidades del estudiante y de la escuela

Las escuelas con más necesidades reciben mayor financiación

La escuela B recibe más financiación a través de diversas asignaciones basadas en las necesidades, que representa casi el doble de la financiación total por estudiante de la escuela A, una escuela con men indicadores de necesidades en general.

Índice de Oportunidades
Bajos ingresos
Estudiante de inglés
Educación especial

	Escuela A	Escuela B
Índice de Oportunidades	29	50
Bajos ingresos	29 %	79 %
Estudiante de inglés	7 %	69 %
Educación especial	18 %	21 %



Las inversiones han aumentado el personal en escuelas más pequeñas

Los cambios aparte de la financiación basada en la inscripción junto con las inversiones en las poblaciones de estudiantes prioritarias han creado una proporción de estudiante-personal considerablemente más baja en las escuelas más pequeñas.

Tipo de escuela	Cantidad de escuelas	Proporción promedio de estudiante-docente	Proporción promedio de estudiante-todo el personal
Escuela primaria			
Menos de 300 estudiantes	165	10,6: 1	5,4: 1
Más de 300 estudiantes	250	13,2: 1	7,4: 1
Escuela secundaria			
Menos de 300 estudiantes	23	7,9: 1	4: 1
Más de 300 estudiantes	61	13,9: 1	8,2: 1

Los cambios de financiación han aumentado la equidad en el gasto

Gasto por estudiante por pluralidad demográfica

Impacto de la financiación basada en necesidades en el gasto por estudiante

Pluralidad demográfica	Cantidad de escuelas	Año fiscal 2023 por estudiante	Año fiscal 2024 por estudiante	
Negro	232	\$13 311	\$14 680	Más de \$1369
Latino	214	\$11 552	\$12 385	Más de \$833
Blanco o asiático	53	\$9268	\$10 021	Más de \$753
Total global	499	\$11 770	\$12 744	

Refleja los datos del presupuesto inicial para el año fiscal 2024 para las escuelas tradicionales administradas por el distrito. Las escuelas se agrupan por grupo demográfico más grande dentro de la escuela.



Descripción general del presupuesto de las CPS

¿Cómo las CPS asignan sus recursos?

PRESUPUESTO OPERATIVO PARA EL AÑO FISCAL 2024: \$8500 millones

95 centavos de cada dólar en el presupuesto financian directamente las escuelas



La mayor parte del presupuesto de las CPS financia a las personas que trabajan en las escuelas

PRESUPUESTO OPERATIVO DE LAS CPS PARA EL AÑO FISCAL 2024: \$8500 millones

Financiación indirecta para el personal escolar

Personal de escuelas chárter, empleados del proveedor (conserjes, ingenieros, Safe Passage, choferes de autobús), contingencias de subvenciones que financian a los miembros del personal

Financiación directa para el personal escolar

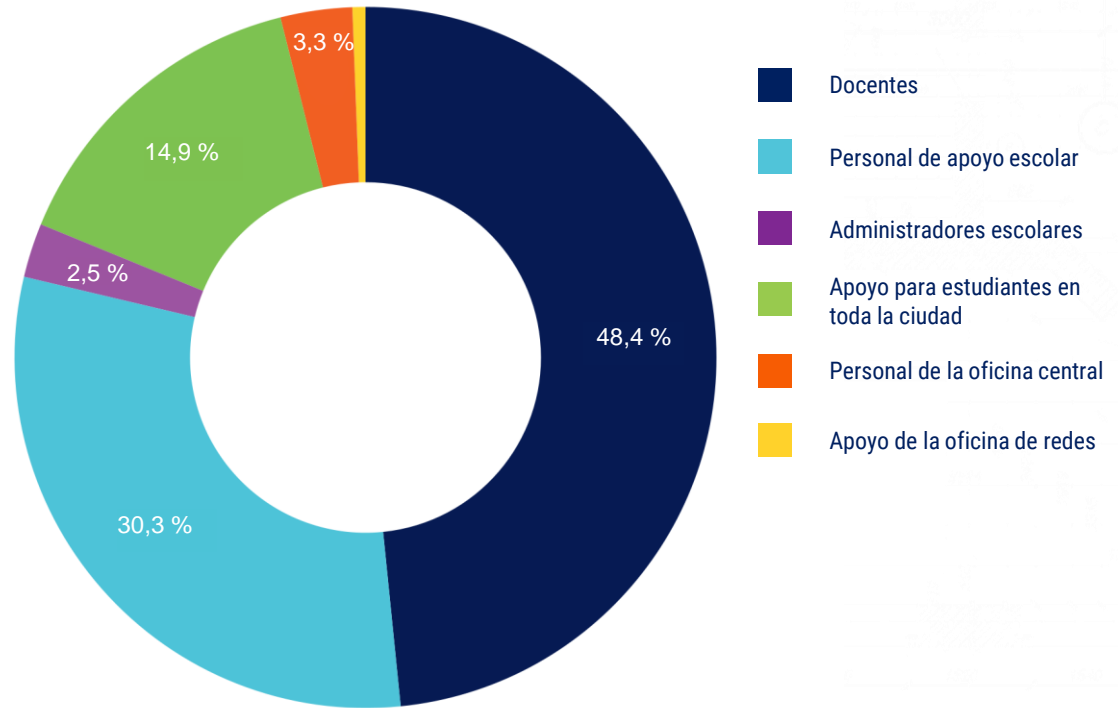
Los salarios y los beneficios de los docentes y el personal de apoyo escolar de las CPS



\$ en miles de millones

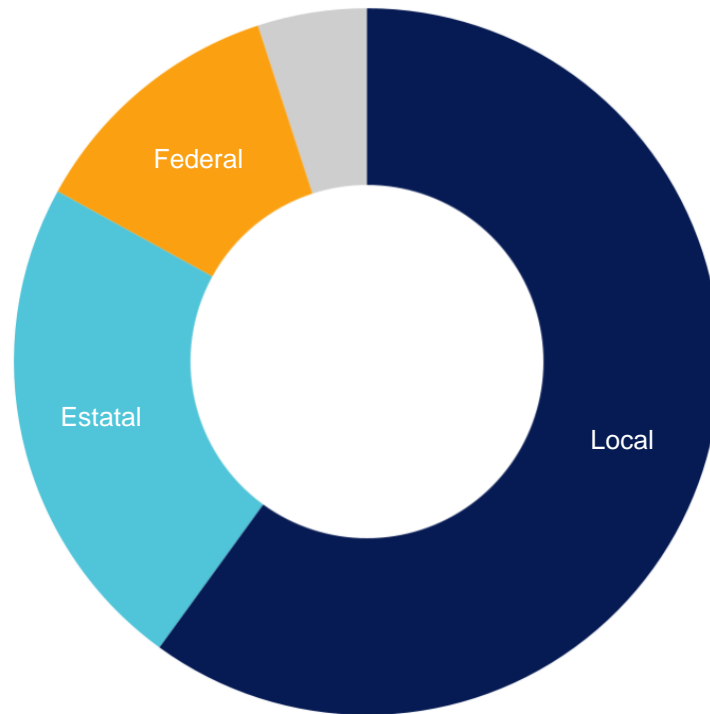
Más del 96 % de los empleados financian directamente las escuelas

- Más del 96 % de los empleados de las CPS financian directamente las escuelas.
- Los docentes, el personal de apoyo escolar y los administradores escolares representan el 81 % de los empleados de las CPS, mientras que el otro 15 % representa los servicios de apoyo en toda la ciudad para las escuelas.
- Solo el 4 % de los puestos son puestos administrativos de redes y de la oficina central, lo que se condice con distritos similares de los Estados Unidos.



Casi el 8 % del presupuesto de las CPS es financiado con fondos de ayuda federal por el COVID-19 de uso único

- Más de la mitad del presupuesto operativo de las CPS es financiado a través de ingresos locales, principalmente impuestos sobre la propiedad.
- Los ingresos estatales representan menos de un cuarto del presupuesto operativo total de las CPS.
- Un total de 670 millones del presupuesto operativo de las CPS está cubierto por los ingresos de ayuda federal por el COVID-19 de uso único, que caducan en septiembre de 2024.
- ESSER



Presupuesto previsto para el año fiscal 2025

El uso de los fondos de uso único para financiar el presupuesto para el año fiscal 2024 implica que las CPS afrontan un déficit presupuestario estructural de \$691 millones. Los \$300 millones restantes de la financiación del ESSER implican que las CPS tienen un déficit de \$391 millones que deberán revertir en el año fiscal 2025.

	\$ millones
Déficit inicial: ingresos del ESSER de uso único para financiar el presupuesto del año fiscal 2024	(670)
Aumento/(Disminución) prevista de los ingresos estructurales	102
(Aumento)/Disminución prevista de las obligaciones de gastos	(123)
Brecha en el presupuesto estructural previsto	(691)
ESSER previsto disponible para financiar el año fiscal 2025	300
Brecha en el presupuesto restante para el año fiscal 2025	(391)

Las CPS terminaron el año fiscal 2023 con dinero en efectivo solo para 4 días

- **Dinero en efectivo disponible diariamente** = dinero en efectivo neto disponible/(gastos operativos/365)
- **A pesar del saldo de \$1300 millones de fondos**, las CPS tienen dinero en efectivo disponible solo para 4 días el 30 de junio

Las CPS necesitaron un monto adicional de

\$525 millones

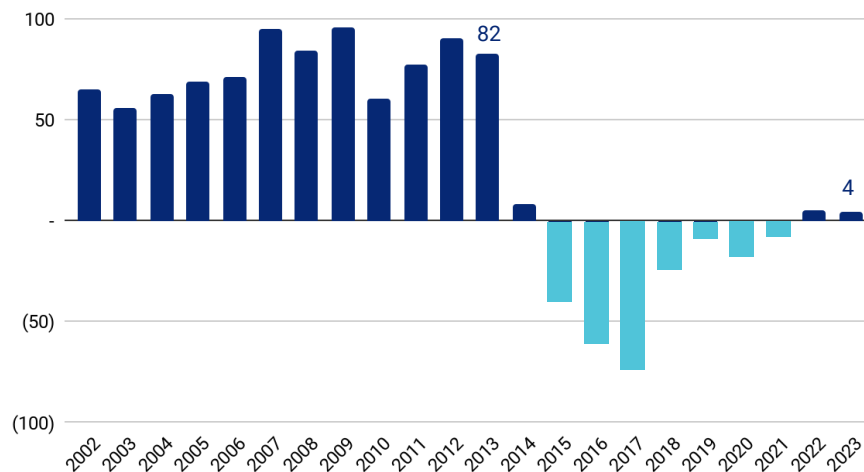
de dinero en efectivo el año fiscal 2023 para alcanzar los 30 días

Año fiscal 2023

- **Saldo de fondos:** aproximadamente \$1100 millones
- **Dinero en efectivo:** aproximadamente \$96 millones*

* (Est.) no auditado

Dinero en efectivo disponible diariamente el 30 de junio



Las dificultades presupuestarias futuras de las CPS son producto de las inequidades estructurales

Si bien las CPS han realizado importantes cambios de financiación estratégica en los últimos años y se han beneficiado del dinero de la ayuda federal por el COVID-19, nuestro distrito aún no tiene el nivel adecuado de fondos del estado para cubrir las necesidades de nuestros estudiantes.

Las CPS afrontan brechas en el presupuesto futuro de más de \$600 millones, que pueden resolverse mediante medidas de reparación de las deficiencias y las inequidades en la financiación estatal.

- **Un monto de \$1100 millones** estaría disponible con financiación completa de la fórmula de financiación basada en evidencia del estado.
- **Un monto de \$700 millones** estaría disponible si las pensiones de los docentes de las CPS recibieran el mismo apoyo que en otros distritos.
- **Un monto de \$543 millones** estaría disponible si las CPS no tuvieran que usar la financiación basada en evidencia ni otros ingresos no restringidos para cubrir los costos del servicio de la deuda.

Seguimos trabajando en soluciones para alcanzar un futuro sostenible

- Aunque seguimos confiando en nuestra capacidad para equilibrar el presupuesto del año fiscal 2025 y continuamos con las inversiones principales del distrito, las CPS afrontan un déficit estructural de \$691 millones con solo \$300 de la financiación restante del ESSER.
- Las CPS afrontan presiones presupuestarias adicionales rumbo al año fiscal 2025, que incluyen lo siguiente:
 - Una posible reducción de los ingresos locales debido a cambios en las condiciones económicas
 - Nuevos contratos laborales con el Sindicato de Docentes de Chicago (CTU) y el Sindicato Internacional de Empleados de Servicios (SEIU)
 - Un crecimiento de los costos de las pensiones
- Las CPS tienen previsto seguir trabajando con la Ciudad y nuestros socios laborales para encontrar soluciones presupuestarias a corto y largo plazo.





Debate en grupos reducidos

Preguntas orientadoras

- ¿Qué mejoras del distrito han tenido un mayor impacto en su escuela?
- ¿Qué recursos que actualmente no existen se necesitan más en su escuela?
- ¿Qué gran idea tiene sobre cómo las CPS pueden mejorar los recursos escolares?
- ¿Qué pregunta sigue teniendo sobre el presupuesto o la financiación escolar de las CPS?



Conclusiones, próximos pasos y otras oportunidades de participación

Próximos pasos para un futuro inmediato:

- Reunir comentarios y generar temas.
- Incorporar la planificación y el desarrollo del plan estratégico en el año fiscal 2025.

Para un futuro lejano:

- Participación continua de las partes interesadas.

Otras oportunidades de participación

- Mesas redondas comunitarias sobre el Plan Maestro de Instalaciones Educativas (diciembre de 2023-enero de 2024)
- Mesas redondas comunitarias sobre la planificación estratégica (febrero de 2024)
- Participación comunitaria en la planificación del capital (abril-mayo de 2024)





¡Gracias!

Complete nuestra encuesta de salida.

